

2015年3月期第2四半期決算説明会資料

(2014年11月17日)

(株)サックスバー ホールディングス

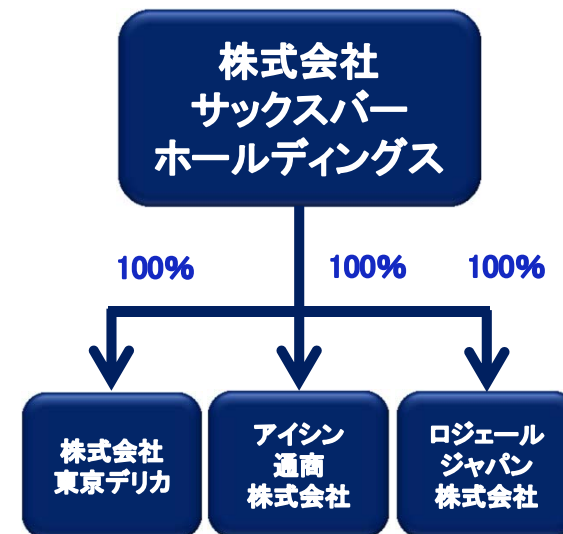
(旧社名：(株)東京デリカ)

証券コード：9990

URL：<http://www.sacs-bar.co.jp>



平成26年10月1日付で当社(旧東京デリカ社)を分割会社とし、当社の100%子会社である株式会社東京デリカ(以下「新東京デリカ社」)を承継会社とする会社分割(吸収分割)を実施するとともに、当社グループの経営管理事業及び不動産管理事業を除く一切の事業に関する権利義務を新東京デリカ社に承継させ、当社グループは持株会社体制に移行いたしました。また、同日付で、当社は「株式会社サックスバーホールディングス」に商号変更しております。



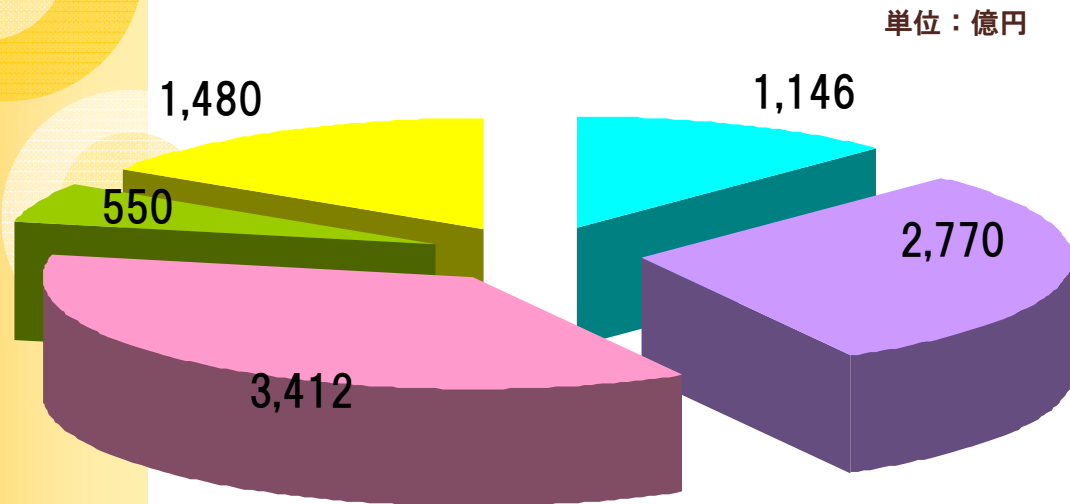
— 目 次 —

- I 業界の概要
- II 損益計算書
- III 売上高、粗利益率等(単体・商品売上について)
- IV 2015年3月期の業績予測
- V 今後の戦略
- VI 出店事例
- VII 株主還元について

I 業界の概要

①販売チャネル別売上高(2013年度)

小売市場規模は、**前年比3.4%増の9,358億円**



■ 路面店 12.2% ■ 百貨店 29.6% ■ 靴専門店 36.5% ■ GMS・スーパー 5.9% ■ その他 15.8%

路面店＝ブランド直営・FC、オンリーショップ

その他＝雑貨店、セレクトショップ、通信販売等

②靴・袋物小売業界ランキング(抜粋) (2013年度)

(単位：百万円、%)

順位	企業名	売上	前年比
1	(株)東京デリカ	48,134	107.6
2	(株)サマンサタバサ ※1	31,578	114.9
3	(株)フィットハウス ※2	20,642	94.2
4	(株)エル	4,000	92.4
5	(株)バゲージハンドラーズ	3,800	97.4
6	(株)モリタ (秋田)	3,555	125.4
7	協和バッグ (モンサック)	3,113	103.2
8	(株)モリタ (八戸)	2,480	110.0
9	(株)多津屋	1,726	97.2
10	(株)カトレア	1,652	115.0

矢野経済研究所「靴・袋物産業年鑑2013年版」及び各社公表資料を基に作成。

※1 (株)サマンサタバサ バッグ部門の売上は19,802百万円。

※2 フィットハウス バッグの売上比率は30%程度と推測される。

II 損益計算書



(1)要約

①連結

(単位：百万円、%)

	2014/9実績	2014/9予想	予想比
売上高	25,540	24,843	102.8
売上総利益	11,998	11,686	102.7
販管費	9,856	9,587	102.8
営業利益	2,141	2,098	102.0
経常利益	2,152	2,077	103.6
純利益	1,232	1,182	104.2



②単体

(単位：百万円、%)

	2013/9実績	2014/9実績	前年同期比	2014/9予想	予想比
売上高	22,842	24,311	106.4	23,659	102.8
売上総利益	10,711	11,523	107.6	11,169	103.2
販管費	8,844	9,482	107.2	9,181	103.3
営業利益	1,867	2,040	109.3	1,988	102.6
経常利益	1,861	2,049	110.1	1,966	104.2
純利益	1,032	1,167	113.2	1,112	105.0



(2)ポイント (単体)

前年同期比

計画比

①売上高

24,311百万円

+1,469百万円 (+6.4%)

+652百万円 (+2.8%)

既存店前期比 102.73% (当初計画 100.93%)

既存店売上高は、カジュアルバッグ、ハンドバッグ、財布が好調に推移したことにより、前期比は102.73%となりました。

前下期新店29店舗及び当上期新店13店舗の貢献もあり総売上高は前期比106.4%となりました。

出店 13店 退店 4店 (計画 出店12店 退店3店)

②利益

経常利益

2,049百万円 +188百万円 (+10.1%)

+83百万円 (+4.2%)

粗利益率

47.40% (不動産含む) +0.50ポイント

+0.19ポイント (計画 47.21%)

	2013/9実績	2014/9実績	売上前年同期比
ハンドバッグ	48.62%	50.04%	110.5%
カジュアルバッグ	46.26%	47.08%	125.1%
インポートバッグ	40.63%	41.77%	91.7%
財布	46.05%	46.14%	108.1%
雑貨	52.01%	51.98%	100.4%
メンズ・トラベル	47.01%	47.13%	104.0%
その他	50.19%	51.29%	133.3%



③販管費

(単位：百万円)

	2013/9実績 (構成比%)	2014/9実績 (構成比%)	前期比 (%)	増減	2014/9予算 (構成比%)
販管費	8,844 (38.7)	9,482 (39.0)	107.2	+638	9,181 (38.8)
人件費	3,349 (14.7)	3,597 (14.8)	107.4	+248	3,572 (15.1)
地代家賃	2,298 (10.1)	2,446 (10.1)	106.4	+148	2,346 (9.9)
販売促進費	94 (0.4)	136 (0.6)	144.6	+42	83 (0.4)
支払手数料	180 (0.8)	217 (0.9)	120.4	+37	173 (0.7)
クレジット手数料	361 (1.6)	408 (1.7)	112.9	+47	416 (1.8)

Ⅲ 売上高、粗利益率等 (単体・商品売上について)



①月別売上の推移

2015年3月期

単位：%

	4月	5月	6月	7月	8月	9月	上期累計
既存店	101.9	104.8	101.4	102.7	105.0	100.1	102.7
全社計	107.1	110.2	103.7	105.9	108.6	102.8	106.4

※10月は既存店 101.5%、全社計 105.1% 計画比 100.1%

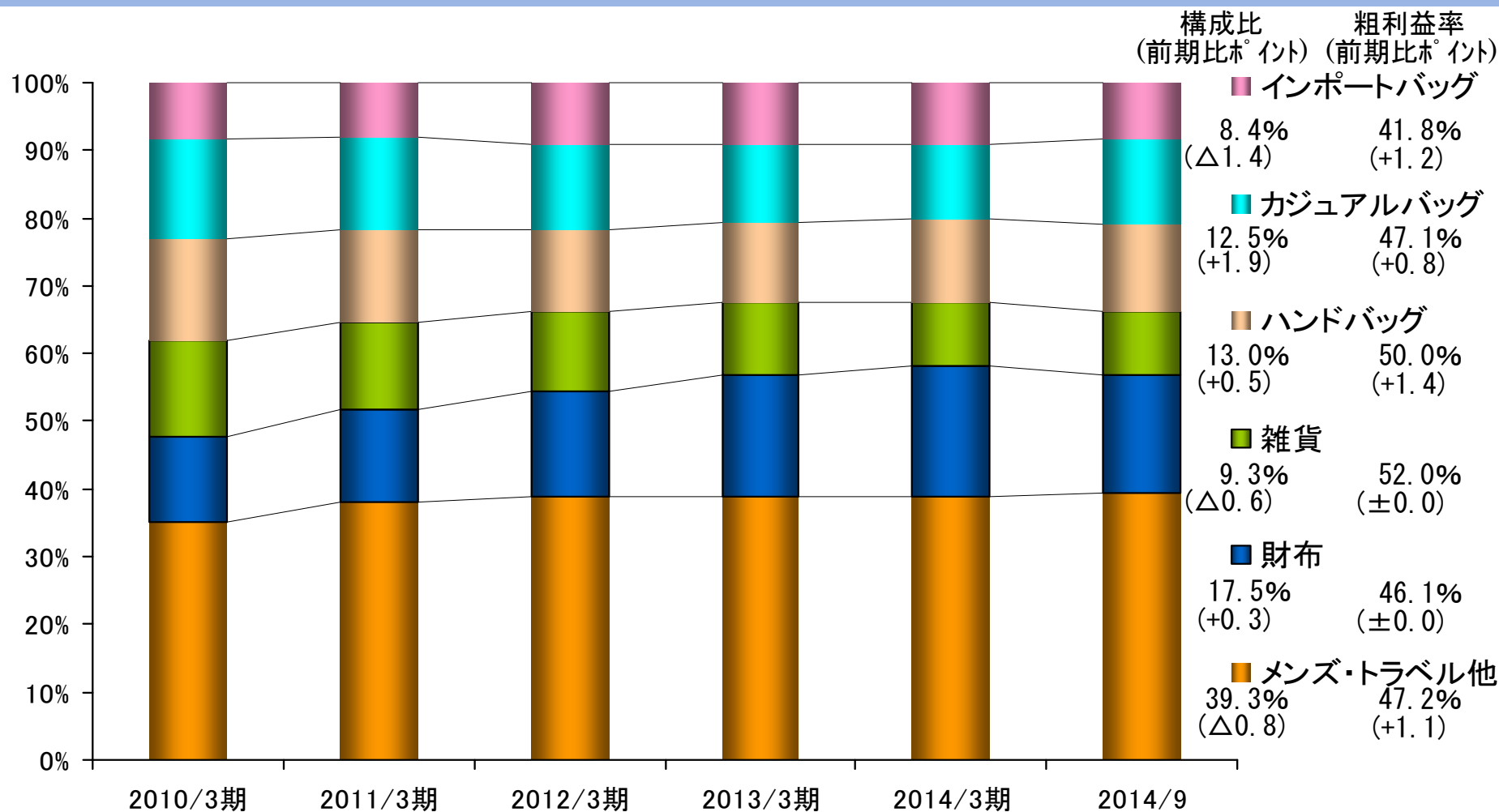
参考

単位：%

	2010/3	2011/3	2012/3	2013/3	2014/3	2015/3 (予想)
既存店	94.1	100.6	105.2	101.9	102.4	(100.7)
全社計	100.8	103.5	110.8	106.5	107.6	(105.0)

※全社計は不動産売上を含む。

②品種別売上高・粗利益率の推移



期別 品種別	2012年9月期 (実績)		2013年9月期 (実績)		2014年9月期 (実績)	
	売上高 (百万円) (構成比%)	粗利益率 (%)	売上高 (百万円) (構成比%)	粗利益率 (%)	売上高 (百万円) (構成比%)	粗利益率 (%)
ハンドバッグ	2,539 (11.6)	46.8	2,852 (12.5)	48.6	3,150 (13.0)	50.0
カジュアルバッグ	2,618 (12.0)	45.4	2,407 (10.6)	46.3	3,012 (12.5)	47.1
インポートバッグ	1,884 (8.6)	41.0	2,232 (9.8)	40.6	2,047 (8.4)	41.8
財布・雑貨	5,827 (26.7)	47.5	6,176 (27.1)	48.2	6,504 (26.8)	48.2
(財布)	3,357 (15.4)	44.6	3,920 (17.2)	46.1	4,238 (17.5)	46.1
(雑貨)	2,470 (11.3)	51.3	2,256 (9.9)	52.0	2,266 (9.3)	52.0
メンズ・トラベル	8,866 (40.6)	46.3	9,037 (39.6)	47.0	9,401 (38.8)	47.1
その他	122 (0.6)	50.2	103 (0.5)	50.2	137 (0.6)	51.3
合計	21,858 (100.0)	46.2	22,809 (100.0)	46.9	24,253 (100.0)	47.4



参考

期別 品種別	2012年3月期 (実績)		2013年3月期 (実績)		2014年3月期 (実績)		2015年3月期 (予想)	
	売上高 (百万円) (構成比%)	粗利益率 (%)	売上高 (百万円) (構成比%)	粗利益率 (%)	売上高 (百万円) (構成比%)	粗利益率 (%)	売上高 (百万円) (構成比%)	粗利益率 (%)
ハンドバッグ	5,147 (12.2)	45.8	5,325 (11.9)	47.1	6,006 (12.5)	48.5	6,350 (12.6)	49.9
カジュアルバッグ	5,198 (12.4)	45.2	5,167 (11.6)	45.7	5,182 (10.8)	46.3	6,753 (13.4)	47.4
インポートバッグ	3,857 (9.2)	38.1	4,012 (9.0)	40.7	4,424 (9.2)	39.7	3,761 (7.46)	41.8
財布・雑貨	11,397 (27.2)	46.8	12,792 (28.6)	47.3	13,707 (28.6)	47.8	14,314 (28.4)	48.0
(財布)	6,496 (15.5)	44.0	8,044 (18.0)	45.2	9,198 (19.2)	46.0	9,777 (19.4)	46.2
(雑貨)	4,900 (11.7)	50.6	4,761 (10.6)	51.0	4,509 (9.4)	51.4	4,536 (9.0)	51.8
メンズ・トラベル	16,012 (38.2)	46.0	17,110 (38.3)	46.5	18,376 (38.3)	47.0	18,919 (37.5)	47.2
その他	322 (0.8)	49.7	260 (0.6)	50.1	343 (0.7)	53.4	302 (0.6)	51.0
合計	41,934 (100.0)	45.4	44,683 (100.0)	46.2	48,042 (100.0)	46.7	50,401 (100.0)	47.4



③販売数量・客単価の推移

(数量単位：千本)

	2012/9期		2013/9期		2014/9期	
	売上数量 (前年同期比)	売上単価 (前年同期比)	売上数量 (前年同期比)	売上単価 (前年同期比)	売上数量 (前年同期比)	売上単価 (前年同期比)
ハンドバッグ	374 (96.5%)	6,788 (108.5%)	411 (109.8%)	6,941 (102.3%)	447 (108.9%)	7,039 (101.4%)
カジュアルバッグ	563 (105.6%)	4,647 (98.7%)	489 (86.9%)	4,919 (105.9%)	541 (110.5%)	5,571 (113.3%)
インポートバッグ	187 (93.1%)	10,092 (113.0%)	209 (112.1%)	10,659 (105.6%)	168 (80.4%)	12,159 (114.1%)
財布・雑貨	3,131 (92.2%)	1,859 (121.9%)	2,781 (88.8%)	2,223 (119.6%)	2,714 (97.6%)	2,399 (107.9%)
(財布)	425 (116.7%)	7,900 (109.5%)	479 (112.8%)	8,178 (103.5%)	508 (106.0%)	8,343 (102.0%)
(雑貨)	2,706 (89.3%)	909 (108.2%)	2,301 (85.0%)	981 (107.9%)	2,205 (95.8%)	1,028 (104.8%)
メンズ・トラベル他	917 (100.8%)	9,824 (110.5%)	874 (95.3%)	10,470 (106.6%)	828 (94.8%)	11,533 (110.2%)
メンズ・トラベル	888 (102.2%)	9,991 (109.7%)	854 (96.1%)	10,583 (105.9%)	809 (94.7%)	11,629 (109.9%)
その他	28 (70.4%)	4,682 (111.3%)	19 (69.3%)	5,398 (121.5%)	18 (97.6%)	7,379 (136.7%)
計	5,173 (95.3%)	4,229 (114.8%)	4,766 (92.1%)	4,791 (113.3%)	4,700 (98.6%)	5,166 (107.8%)
雑貨除く	2,467 (102.9%)	7,869 (108.1%)	2,464 (99.9%)	8,348 (106.1%)	2,494 (101.2%)	8,825 (105.7%)



参考

(数量単位：千本)

	2012/3期		2013/3期		2014/3期	
	売上数量 (前期比)	売上単価 (前期比)	売上数量 (前期比)	売上単価 (前期比)	売上数量 (前期比)	売上単価 (前期比)
ハンドバッグ	774 (82.8%)	6,652 (119.0%)	745 (96.3%)	7,145 (107.4%)	838 (112.4%)	7,167 (100.3%)
カジュアルバッグ	1,055 (93.8%)	4,928 (108.4%)	1,081 (102.4%)	4,785 (97.1%)	1,005 (93.0%)	5,158 (107.8%)
インポートバッグ	417 (125.3%)	9,250 (100.7%)	381 (91.4%)	10,523 (113.8%)	387 (101.4%)	11,447 (108.8%)
財布・雑貨	6,523 (98.0%)	1,749 (116.3%)	6,045 (92.7%)	2,118 (121.1%)	5,572 (92.2%)	2,462 (116.2%)
(財布)	920 (115.8%)	7,061 (108.7%)	981 (106.6%)	8,205 (116.2%)	1,082 (110.3%)	8,505 (103.7%)
(雑貨)	5,603 (95.6%)	876 (105.9%)	5,064 (90.4%)	938 (107.1%)	4,489 (88.7%)	1,005 (107.1%)
メンズ・トラベル他	1,787 (109.9%)	9,147 (103.0%)	1,733 (97.0%)	10,041 (109.8%)	1,724 (99.5%)	10,869 (108.2%)
メンズ・トラベル	1,706 (110.6%)	9,370 (102.3%)	1,679 (98.4%)	10,198 (108.8%)	1,677 (99.9%)	10,967 (107.5%)
その他	80 (96.8%)	4,420 (120.6%)	53 (66.7%)	5,131 (116.1%)	46 (87.3%)	7,344 (143.1%)
計	10,558 (98.9%)	3,975 (112.1%)	9,987 (94.6%)	4,478 (112.7%)	9,528 (95.4%)	5,047 (112.7%)
雑貨除く	4,955 (102.9%)	7,480 (109.1%)	4,923 (99.3%)	8,120 (108.6%)	5,038 (102.3%)	8,649 (106.5%)



④ ショップブランド別店舗数

ショップブランド	店舗数	前期比	特徴
LAPAX	163店	±0店	ナショナルブランドからインポートブランドまでレディースバッグ・カバン・トラベル・アクセサリをトータルに展開。
SAC'S BAR	138店	+4店	職人たちの揺るぎない思いが伝わる、MADE IN JAPANの鞆・小物を幅広く展開。時代に左右されることのない永遠のマスターピースを取り揃え、一方ではオリジナルブランドと国内外から集められたスペシャルアイテムにより、常に斬新な商品と情報を提案。
GRAN SAC'S	120店	+6店	ちょうどよい・ほどよい・さりげない。そんなライフスタイルが心地いい。「Just feeling」をテーマにおしゃれを楽しむ、大人のスタイリングを提案する鞆・小物のコンセプトショップ。格好いいけど、ちょうど良い。そんな気分になれるショップです。
その他①	146店	-2店	AMA(32店)COLLAGE(28店)LeFrau(12店) DRASTIC THE BAGGAGE(10店) KURACHIKA(5店) Amatone Accessorio(18店)、他
その他②	19店	+1店	他旧タイプ「東京デリカ」(10店)等

(注) 1店舗2ショップブランドの場合があるため、店舗数合計より多くなります。

IV 2015年3月期の業績予想



(1) 予測 ① 連結

(単位：百万円)

	2014年9月期 (実績)				2015年3月期下期 見直予算		
	金額	売上比	前期比	予想比	金額	前期比	当初予想比
売上高	25,540	100.0%	106.6%	102.8%	27,370	103.5%	+119
売上総利益	11,998	47.0%	107.2%	102.7%	12,902	105.3%	+84
販管費	9,856	38.6%	107.0%	102.8%	10,338	104.3%	+117
営業利益	2,141	8.4%	108.4%	102.0%	2,563	109.6%	△34
経常利益	2,152	8.4%	108.5%	103.6%	2,555	110.5%	△24
当期利益	1,232	4.8%	111.5%	104.2%	1,426	115.5%	△44

	2014年3月期 (実績)			2015年3月期通期 (見込)			
	金額	売上比	前期比	金額	売上比	前期比	当初予想比
売上高	50,397	100.0%	110.3%	52,910	100.0%	105.0%	+815
売上総利益	23,440	46.5%	110.6%	24,900	47.1%	106.2%	+396
販管費	19,126	38.0%	109.4%	20,195	38.2%	105.6%	+386
営業利益	4,314	8.6%	116.3%	4,705	8.9%	109.1%	+9
経常利益	4,295	8.5%	115.5%	4,707	8.9%	109.6%	+51
当期利益	2,340	4.6%	113.8%	2,659	5.0%	113.6%	+6

※ 通期連結業績見込は当初予想と若干異なりますが、業績予想の変更には及ばないものと判断し、変更しておりません。



②従来の単体ベース（「東京デリカ」＋「サクスバーホールディングス」）

（単位：百万円）

	2014年9月期 （実績）				2015年3月期下期 見直予算		
	金額	売上比	前期比	予算比	金額	前期比	当初予算比
売上高	24,311	100.0%	106.4%	102.8%	26,209	103.6%	+119
売上総利益	11,523	47.4%	107.6%	103.2%	12,453	105.6%	+144
販管費	9,482	39.0%	107.2%	103.3%	9,939	104.5%	+117
営業利益	2,040	8.4%	109.3%	102.6%	2,514	110.2%	+26
経常利益	2,049	8.4%	110.1%	104.2%	2,505	111.5%	+36
当期利益	1,167	4.8%	113.2%	105.0%	1,394	116.8%	△7

	2013年3月期 （実績）			2014年3月期 （実績）			2015年3月期通期 （見込）			
	金額	売上比	前期比	金額	売上比	前期比	金額	売上比	前期比	当初 予想比
売上高	44,754	100.0%	106.5%	48,134	100.0%	107.6%	50,521	100.0%	105.0%	+772
売上総利益	20,704	46.3%	108.5%	22,507	46.8%	108.7%	23,976	47.5%	106.5%	+497
販管費	17,141	38.3%	107.0%	18,358	38.1%	107.1%	19,422	38.4%	105.8%	+419
営業利益	3,563	8.0%	116.6%	4,148	8.6%	116.4%	4,554	9.0%	109.8%	+78
経常利益	3,573	8.0%	116.8%	4,107	8.5%	114.9%	4,554	9.0%	110.9%	+119
当期利益	1,902	4.3%	125.3%	2,226	4.6%	117.0%	2,562	5.1%	115.1%	+49



(2)ポイント 従来の単体ベース（「東京デリカ」+「サクスバーホールディングス」）

①下期売上高	26,209百万円	前年同期比	+917百万円
	出店29店	退店9店（通期出店42店	退店13店）
前期との差異	既存店98.6%（10月～2月 101.5%、3月87.4%）		
	前下期	新店売上増	+316百万円
	当上期	新店売上増	+498百万円
	当下期	新店売上増	+771百万円
	当下期	退店売上減	△41百万円
	前下期～当上期退店売上減		△281百万円
期初予算との差異	+119百万円		
	既存店98.0%→98.6%		
	新店（出店数、出店時期、売上規模の違い）		+115百万円
	退店（退店数、退店時期の違い）		△63百万円

②粗利益率

当期予想47.46% (下期予想47.52%/2Q実績47.40%) 前期実績46.76%

③販管費

当期予想38.44% (下期予想37.92%/2Q実績39.00%) 前期実績38.14%

人件費率

当期予想14.67% (下期予想14.55%/2Q実績14.80%) 前期実績14.54%

地代家賃

当期予想 9.97% (下期予想 9.89%/2Q実績10.06%) 前期実績 9.87%



(3) その他の子会社について

① アイシン通商(株) : メンズバッグ・トラベルバッグの企画・製造。

ロジェールジャパン(株) : アイシン通商(株)からメンズ・トラベルバッグを仕入れ、主として家電量販店、ホームセンター等の大型量販店に卸売。

② 円安の進行を考慮し、子会社の下期粗利益率の想定を見直しております。
(43.8%⇒38.7%)

連結寄与額の実績及び予想は次のとおりです。

	売上高 (百万円)	営業利益 (百万円)	経常利益 (百万円)	当期純利益 (百万円)
2Q連結寄与額予想	1,184	110	111	70
2Q連結寄与額実績	1,228	100	102	64
通期連結寄与額当初予想	2,344	219	220	139
通期連結寄与額見直予想	2,388	150	152	96
前期連結寄与額実績	2,054	204	201	120

V 今後の戦略



サックスバー ホールディングス誕生

- 創業40周年にリ・スタート
- 感動クリエイションのその先へ
- ファッショングッズ・リテール分野で
世界で活躍する企業へ
- 国内1,000店舗を達成し、海外へ

今後の課題

- ショップブランド、プロダクトブランド力の強化
- ファッショングッズカテゴリーでのM&A推進
- EC事業強化 サックスバーECサイト

今期の戦略

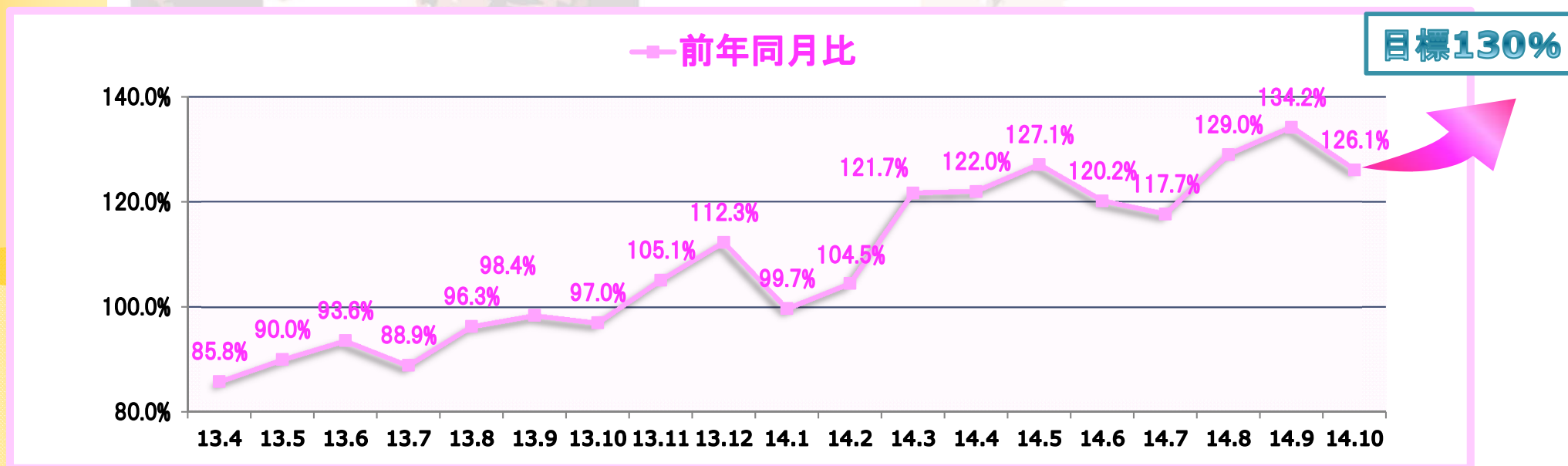
1. カジュアルバッグ

F1 (20-34歳)ブランド戦略 下半期売上30%増を目指す

2Q累計前期比125.1%、粗利益率+0.8ポイント(前年同期比)

販促効果

ViVi他ファッション雑誌、東京ガールズコレクション等



東京ガールズコレクション SAC 'S BAR STAGE



V i V i 10月号
ブックインブック



次の春夏シーズンは最も大切 ⇒

雑誌掲載商品への絞り込み

F1マーケットは大きい 100億は可能

認知度高いブランド×ハイクオリティな商品×リーズナブル
プライス×販促でマーケットを開拓

コラボレーションブランド

rienda MURUA ancheri vif

Ungrud

ROYAL PARTY



dazzlin

MOUSSY

MERCURYDUO

and more



2. ハンドバッグ オリジナルブランド キソラ、エフィー、ムーミン、 カヨハラグチを更に 出店、販促強化



3. メンズバッグ一番店戦略

- ◆ 一番店とは『人気ブランドの品揃えが最も豊富で、最新のブランドも揃っている』
『接客、商品知識において期待を超えるサービス』
- ◆ 人気ブランドとのコラボレーション強化
- ◆ オリジナルアイテムやフェアの開催など
- ◆ 成長ブランド、新規ブランドの開拓を推進
- ◆ クリエイティブバイヤー海外派遣

吉田カバン80周年



地域一番の品揃え

オリジナルシリーズ「ストーム」人気急上昇

オロビアンコ



オリジナル、ビジネス拡張、販促強化

イーストパック



海外では最も認知度の高いバックパックブランド

販促強化し、大きな柱に育てる



【STORM】

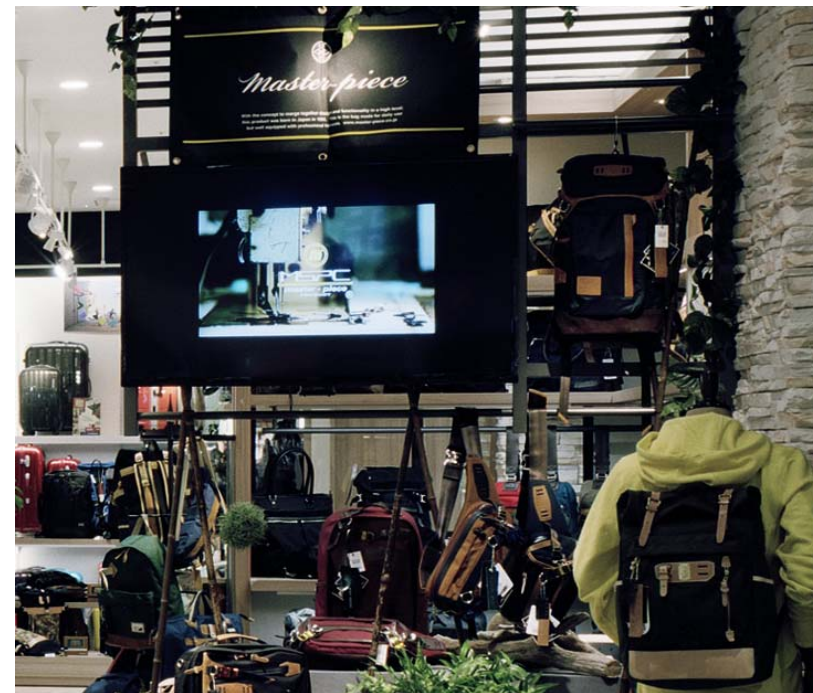


4. 今後の出店戦略

- **モール型SCへの複数出店** PB、セレクト複数の業態で
 - ★越谷レイクタウン 7店
 - ★岡山イオンモール 3店
- **中小型リニューアルSCへの出店**
大型かつ好立地への出店が可能に
 - ★富士南イオンタウン
 - ★三原イオン
- **小商圈SCへの出店**
 - ★旭川東神楽
- **駅ビル、空港への出店** 免税売上大幅上昇
 - ★成田空港LCC
 - ★札幌駅
 - ★大分駅
- **アクセサリー店舗の出店強化**
アトーネアクセサリーオ木更津イオンモール店をモデルに

感動する店舗

- ◆ 大型ディスプレイを複数導入した新しいインテリアコンセプト
- ◆ 新店、リニューアル店舗で続々導入
- ◆ ブランドメーカーとコラボレートし、ソフトを開発



感動する接客

第4回イオン同友店接客ロールプレイングコンテスト全国大会(11/6)

グランサックス四日市北店店長が物販部門 **第2位獲得**

その他のコンテストでも

上位入賞者が増加

覆面調査結果の成績大幅UP



VI 出店事例



(a) サックスバーアナザーラウンジ木更津イオンモール店(イオンモール木更津1F 2014/10 OPEN) 33坪



SAC'S BAR ANOTHER LOUNGE

グローバルスタンダードの視点でオリジナリティ溢れるアイテムを集約した、都会的な大人のための鞆・小物ショップ。
先進のインテリアがブランドの世界観を忠実に再現。



(b)ドラスティックザバゲージロッソ京都桂川店(イオンモール京都桂川3F 2014/10 OPEN) 40坪



DRASTIC THE BAGGAGE ROSSO

都会的で洗練されたデザインを中心にセレクト。“Design my style”をテーマに、「都会に生きる自分らしさを持つ人々」へ向けてライフスタイルを提案し、クオリティの高い鞆・小物をお届けします。



(c) SAC'S BAR Jean名古屋パルコ店(名古屋パルコ東館B1F 2014/10 OPEN) 36坪



SAC'S BAR Jean

個性とこだわりを大切にする、トレンドに敏感な大人の女性のための鞆・小物ショップ。感性のおもむくままにコーディネートを楽しむ刺激的なデイリースタイルを提案



(d) GRAN SAC'S富士南店(イオンタウン富士南1F 2014/10 OPEN) 48坪



GRAN SAC'S

ちょうどよい・ほどよい・さりげない。そんなライフスタイルが心地いい。「Just feeling」をテーマにおしゃれを楽しむ、大人のスタイリングを提案する鞆・小物のコンセプトショップ。格好いいけど、ちょうど良い。そんな気分になれるショップです。



(e) effy名古屋店(ユニモール地下1F 2014/9 OPEN) 14坪



皮革へのこだわりを大切に、確かな品質の“JAPAN MADE”でたどり着いたのはここしかないシンプルでエレガントなバッグや小物たち。色彩豊かなカラーリングであなたの毎日をもっとハッピーに。気負わずにずっと使える、そんな愛されるオリジナルアイテムを提案します。

effy



(f) AmatoneAccesso 'rio木更津イオンモール店(イオンモール木更津2F 2014/10 OPEN) 22坪



AmatoneAccesso'rio

クラシカルな可愛さの中に、大人の雰囲気漂わせたアクセサリや雑貨を取り揃え、おしゃれに敏感な女性たちを華やぐ気持ちで包み込みます。訪れるたび“新しい出逢い”“幸せな時間”が発見できるアクセサリショップです。



VII 株主還元について

配当

決算年月		2011年3月	2012年3月	2013年3月 (連結)	2014年3月 (連結)	2015年3月 (連結予想)
1株当たり 配当金	(円)	13.00	20.00	24.00	28.00	25.00
配当性向	(%)	40.5	24.7	22.4	23.1	27.3

※2009年3月期以降は配当性向（連結配当性向）の目安を20%以上に設定。

※2014年3月期以降は連結配当性向の目安を25%以上に設定。

※2014年10月1日付で1：1.5の株式分割を行っており、当該株式分割を考慮しない場合の配当金は1株当たり37円50銭となります。

お問い合わせ先：（株）サックスバー ホールディングス 管理部／山田

TEL (03) 3654-5315

【注意事項】

本資料は情報の提供を目的としており、本資料による何らかの行動を勧誘するものではありません。本資料(業績予想を含む)は、現時点で入手可能な情報に基づいて当社が作成したものでありますが、リスクや不確実性を含んでおり、当社はその正確性・完全性に関する責任を負いません。

ご利用に際しては、ご自身の判断にてお願いいたします。本資料に記載されている見通しや目標数値等に全面的に依存して投資判断を下すことによって生じ得るいかなる損失に関しても、当社は責任を負いません。

